



## ALCOY. ARQUEOLOGÍA Y MUSEO

El MARQ, dentro del ciclo Museos Municipales, presenta una selección de las mejores piezas arqueológicas del Museu Arqueològic Municipal Camil Visiedo Moltó.

Uno de los ámbitos de la exposición presenta los hallazgos más excepcionales del pasado remoto de las comarcas septentrionales alicantinas, L'Alcoià y El Comtat, que ilustran el poblamiento de este espacio geográfico a lo largo de la Prehistoria y la Antigüedad.

El pasado reciente de la ciudad de Alcoy, que en 2006 conmemora el 750 aniversario del otorgamiento de la Carta Puebla, se muestra mediante una selección de objetos y documentos, de la Edad Media a nuestros días.



Alcoy  Alcoi



Museu Arqueològic Municipal d'Alcoi  
CAMIL VISIEDO MOLTÓ



MARQ



DIPUTACIÓN  
DE ALICANTE

Pl. Doctor Gómez Ulla s/n · 03013 Alicante  
Tel.: 965 149 000 · [www.marqalicante.com](http://www.marqalicante.com)



# Alcoy Arqueología y Museo

Ciclo Museos Municipales en el MARQ

MARQ

Del 11 de diciembre  
al 18 de febrero 2007





EL MUSEU ARQUEOLÒGIC MUNICIPAL CAMIL VISEDO MOLTÓ

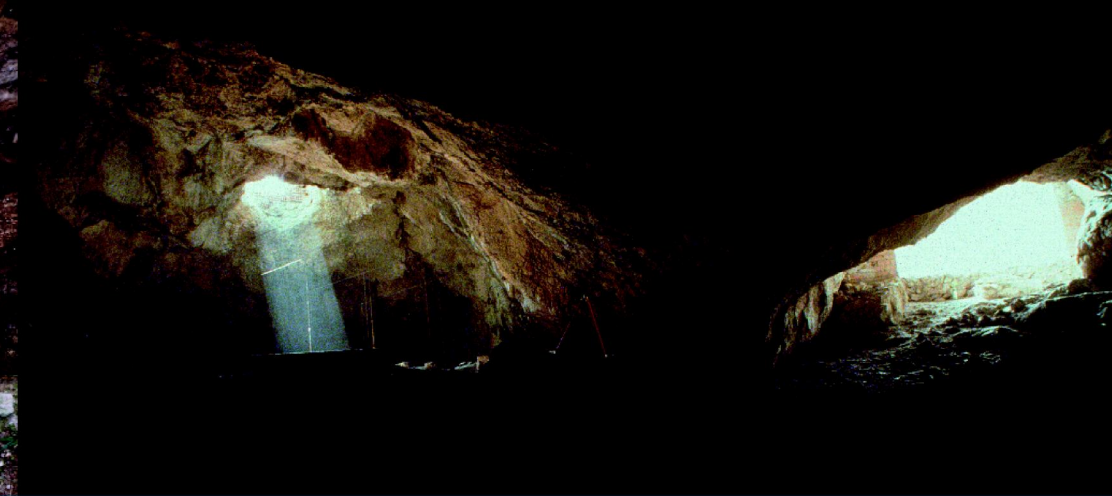


La primera ocupación humana de este territorio se ha documentado en El Salt (Alcoy), que fue habitado por un grupo de cazadores y recolectores neandertales a lo largo de varios milenios durante Paleolítico medio, con una antigüedad entre 60.000 y 30.000 años. Los niveles de este yacimiento contienen restos de hogueras y numerosas herramientas de sílex, restos óseos de los animales que cazaban y consumían, y también se han recuperado cinco dientes humanos de *Homo sapiens neandertalensis* que por primera vez se exponen al público en esta exposición del MARQ.

Las industrias líticas del Paleolítico superior están representadas con varias piezas de la Cova Beneito (Muro de Alcoy).

Arriba. Estratigrafía de El Salt (Alcoy)

Abajo. Piezas del Paleolítico medio y superior



TESTIMONIO DE LA COLONIZACIÓN

Los grupos neolíticos que colonizaron el territorio valenciano hace 7.000 años, responsables del desarrollo de las primeras prácticas agrícolas y ganaderas, dejaron el testimonio de su presencia en estas comarcas en yacimientos como el Mas d'Is (Penàguila) y la Cova de l'Or (Beniarrés), cavidad de la que procede un conjunto de vasos de la denominada cerámica cardial, cuya superficie aparece decorada con motivos esquemáticos e imágenes de ídolos y divinidades que tienen sus paralelos en el Arte Rupestre Macroesquemático de los abrigos de La Sarga.

Los ídolos sobre hueso de la Cova de Bolumini (Alfafara) y la Cova d'En Pardo (Planes), son muestra de los rituales funerarios y las creencias religiosas durante el Eneolítico.

Arriba. Cova de l'Or

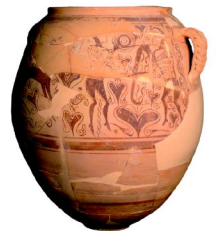
Abajo. Tonelete Neolítico



La Época Ibérica está representada ampliamente en esta exposición con un rico conjunto de vasos cerámicos –entre los que destaca el *Vas dels Guerrers*–, diferentes elementos de adorno y una muestra de armas, etc., recuperadas en las excavaciones de la ciudad ibérica de La Serreta (Alcoy, Cocentaina, Penàguila). Se exponen, además, los textos escritos en lengua ibérica sobre lámina de plomo, así como una selección de las figurillas de terracota o exvotos que los iberos depositaron en el área del santuario. La representación de la “Diosa Madre” de la Serreta, es una de las piezas más emblemáticas de la colección del Museu Arqueològic Municipal Camil Visedo Moltó.

Arriba. Necrópolis de la Serreta

Abajo. *Vas dels Guerrers*



En 1945 el Ayuntamiento de Alcoy creaba un Museo Municipal en el que, junto a una colección de obras de arte, se exponían los hallazgos que desde 1917 reunía en su domicilio Camilo Visedo Moltó, fruto de sus excavaciones en La Serreta y en otros yacimientos. Los hallazgos aportados por Vicente Pascual Pérez y por Juan Faus Cardona, entre otros, así como los depósitos de materiales de recientes, convierten al Museu Arqueològic Municipal Camil Visedo Moltó en un referente de la Arqueología española.

A lo largo del siglo XX, la cabecera del *riu d'Alcoi* ha sido escenario de proyectos de investigación arqueológica por parte de las universidades de Alicante, La Laguna y Valencia, el Museo Provincial de Alicante, el Servicio de Investigación Prehistórica de la Diputación de Valencia, etc., además de los trabajos impulsados desde el propio Museo de Alcoy.

Arriba. Sala del Museu arqueològic de Alcoy

Abajo. Candil de El Castellar (Alcoy)

